



KESKKONNAAMET

Nimekirja alusel

23.12.2021 nr 6-3/21/1970-18

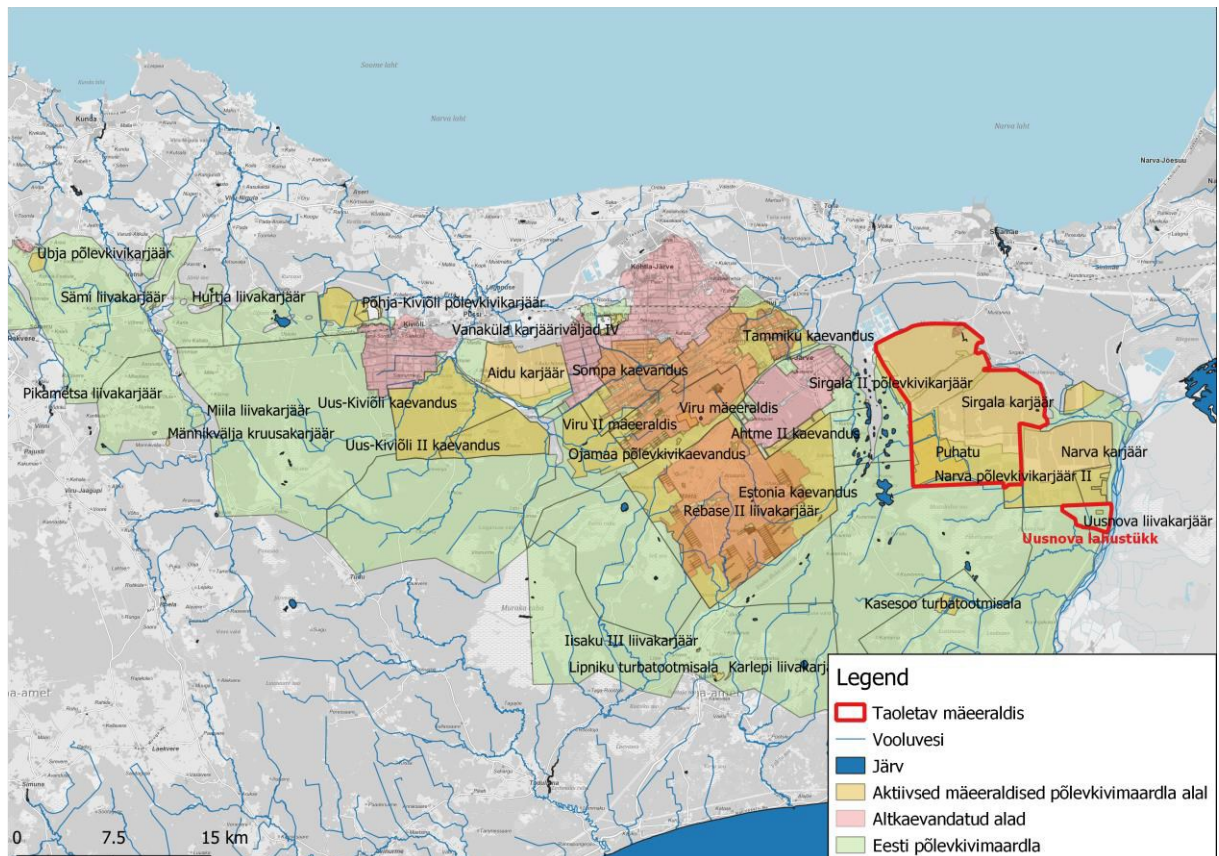
**Enefit Power AS Sirgala karjääri maavara
kaevandamise loa KMIN-074 muutmisega
kaasneva keskkonnamõju hindamise
programmi nõuetele vastavaks tunnistamise
teade**

Anname Teile teada, et oleme 10.12.2021 kirjaga nr 6-3/21/1970-17 tunnistanud nõuetele vastavaks Enefit Power AS Sirgala karjääri maavara kaevandamise loa KMIN-074 muutmisega kaasneva keskkonnamõju hindamise (KMH) programmi.

KMH programmi ja selle nõuetele vastavaks tunnistamise otsusega on võimalik tutvuda Keskkonnaameti keskkonnateenuste portaalis: <https://eteenus.keskkonnaamet.ee/26828485>.

Taustainfo:

Kavandatava tegevuse eesmärk on Enefit Power AS kaevandamisloa KMIN-074 muutmine ja pikendamine selliselt, et mäeeraldisest arvatakse välja Sirgala kaevevälja passiivse tarbevaru plokk 19 ning mäeeraldist laiendatakse Permisküla uuringuvälja aktiivse tarbevaru ploki 1 võrra Uusnova lahustükile (583,91 ha). Loa pikendamist taotletakse 30. a võrra loa andmisest. Luba taotletakse põlevkivi kaevandamiseks energeetika ja põlevkivitööstuse tarbeks (kütte- ja põlevkiviõli). Sirgala karjäär asub Eesti põlevkivimaardla idaosas, Narva jõe läänekaldal Ida-Viru maakonnas Toila ja Alutaguse valla ning Narva-Jõesuu linna territooriumil. Taotletav Uusnova lahustükk paikneb Ida-Viru maakonnas Alutaguse vallas.



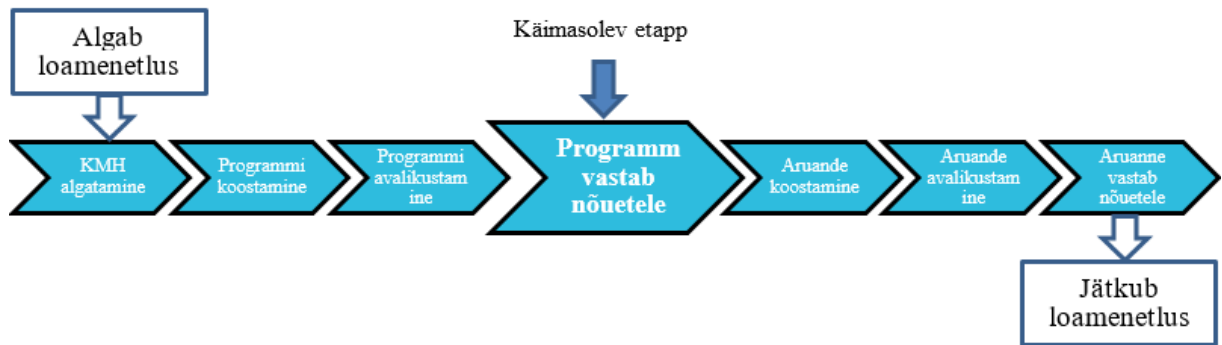
Olemasoleva Sirgala karjääri ning laiendusala asukoht. Aluskaart: Maa-amet september 2020.
Allikas: KMH programm

KMH eesmärk on

- anda teavet kavandatava tegevuse ja selle reaalsete alternatiivsete võimalustega kaasneva olulise keskkonnamõju kohta;
- anda teavet kavandatavaks tegevuseks sobivaima lahendusvariandi valikuks, et
 - vältida või vähendada ebasoodsat mõju keskkonnale ning
 - edendada säästvat arengut.

KMH tulemusi kasutatakse keskkonnaloa andmise üle otsustamisel, sh loatingimuste määramisel. Keskkonnamõju hindab KMH juhtekspert või eksperdirühm koos arendajaga.

KMH programm on keskkonnamõju hindamise lähteülesanne, mille otsustaja on tunnistanud nõutele vastavaks (st piisavaks ja asjakohaseks), et viia läbi keskkonnamõju hindamine. KMH programmi alusel koostab KMH juhtekspert ja eksperdirühm koos arendajaga KMH aruande, mis võtab kokku kavandatava tegevuse ja selle alternatiivsete lahenduste keskkonnamõju hindamise tulemused. KMH aruanne avalikustatakse, st korraldatakse vähemalt 30-päevane avalik väljapanek ja seejärel avalik arutelu. KMH aruande valmides antakse Teile teada avaliku väljapaneku toimumisest, mille raames on igaühel õigus tutvuda aruande ja asjakohaste dokumentidega, esitada aruande kohta ettepanekuid, vastuväiteid ja küsimusi ning saada neile vastuseid. Esitatud ettepanekuid, vastuväiteid ja küsimusi analüüsitakse ning asjakohaste märkuste alusel täiendatakse KMH aruannet. Lisainfot KMH protsessi kohta leiab [siit](#).



Kontaktandmed:

- **Arendaja** on Enefit Power AS¹, kontaktisik Toomas Nestor, tel 526 3766, info@sauevald.ee.
- **Otsustaja (keskkonnaloa andja)** on Keskkonnaamet² kontaktisik Kadri Tamm, tel 5300 2210, info@keskkonnaamet.ee.
- **Keskkonnamõju hindaja** on OÜ Hendrikson & Ko³, juhtekspert Krista Lahtvee, tel 5662 7084, krista@hendrikson.ee.

Lugupidamisega

(allkirjastatud digitaalselt)
Helen Manguse
juhataja
keskkonnakorralduse büroo

Kadri Tamm 5300 2210
kadri.tamm@keskkonnaamet.ee

¹ Hobuseraua 19, 31027 Kohtla-Järve linn

² Tallinna tn 22, 93819 Kuressaare

³ Maakri 29, 10145 Tallinn